



GENEVO

Manual de Usuario

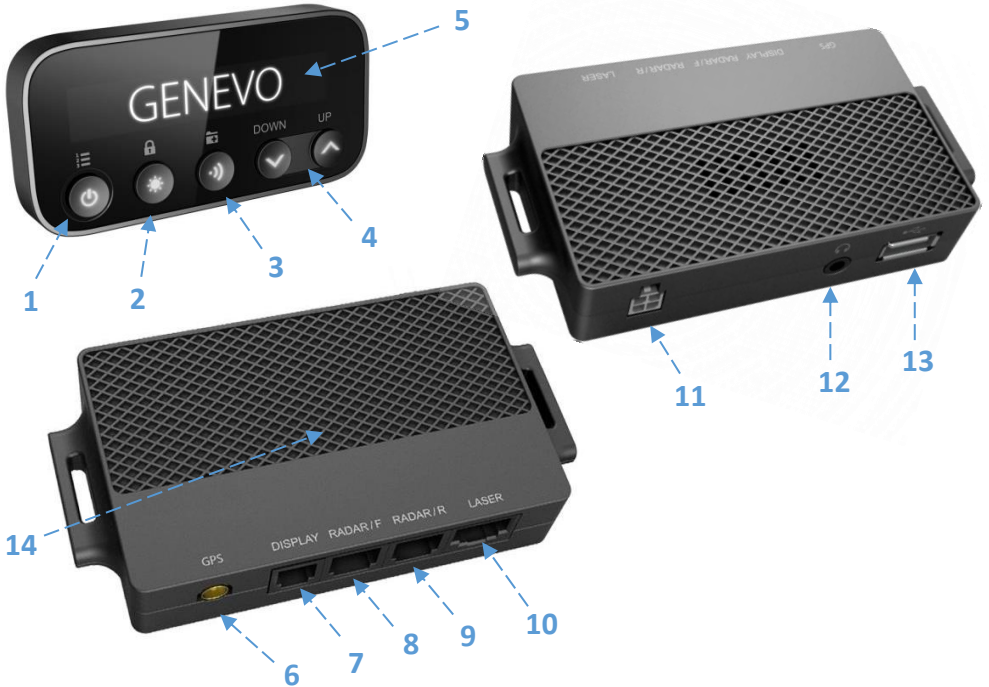


Detector de radar GENEVO PRO

Funciones principales del detector Genevo PRO

Genevo PRO es el detector de radar de instalación más potente de la familia Genevo y ha sido diseñado y optimizado para proteger al conductor de las multas por exceso de velocidad. Genevo PRO avisará al conductor (en castellano) de los radares de frecuencia que detecte (banda K, banda KA, MultaRadar CD/CT y Gatso), pistolas láser y de los radares de semáforo y radares de tramo con su potente base de datos.

Apagado rápido del equipo con tan sólo quitar el display magnético.



1. Botón ON/OFF – Botón Mute – Botón Menu
2. Botón Brillo – Botón marcar falsa alarma
3. Botón Sensibilidad – Botón marcar punto usuario
4. Botones volumen (bajar/subir)
5. Display (Velocidad, hora, voltaje, avisos visuales detección/GPS...)
6. Conexión antena GPS
7. Conexión base display
8. Conexión antena HORIZONTAL
9. Conexión antena VERTICAL
10. Conexión inhibidores láser
11. Conexión alimentación centralita
12. Conexión altavoz externo
13. Conexión cable USB/memoria USB (actualización)
14. Altavoz interno

Alertas y notificaciones:

Cuando el Genevo PRO le alerte de un radar lo hará mediante avisos de texto en el display y por voz y pitidos:

- Si es la antena la que detecta un radar de microondas (fijo o móvil), el Genevo PRO nos marcará la intensidad de la señal recibida en pantalla mediante un diagrama de barras de 10 niveles y mediante avisos sonoros. La cadencia del pitido aumentará cuando la señal sea mayor.
- Si es el avisador GPS el que nos alerta de una amenaza, recibiremos el aviso por voz, por ejemplo, “Radar fijo, límite 60”.
 - Al aproximarnos a un radar fijo, el avisador GPS del Genevo PRO nos notificará su presencia con una alerta de voz incluyendo el límite de velocidad. Además en la pantalla se mostrará el aviso “Radar fijo” y a continuación los metros restantes a la derecha y nuestra velocidad a la izquierda. Si nuestra velocidad es superior al límite de la vía, recibiremos una alerta sonora cada 80 metros recordándonos que estamos excediendo el límite.
 - Al aproximarnos a un radar de semáforo el avisador GPS del Genevo PRO nos notificará su presencia con una alerta de voz. Además en la pantalla se mostrará el aviso “Radar semáforo” y a continuación los metros restantes a la derecha y nuestra velocidad a la izquierda acompañado de un aviso sonoro cada 80 metros para recordarnos la existencia de este.
 - Al aproximarnos a un radar de tramo, el avisador GPS del Genevo PRO nos notificará su presencia con una alerta de voz. Además en la pantalla se mostrará el aviso “Radar tramo” y a continuación la velocidad. Una vez alcancemos el punto final, Genevo GPS+ nos avisará de ello con una alerta por voz. Durante todo el tramo tendremos en pantalla la velocidad media a la que hemos circulado.
 - Al aproximarnos a una ubicación conocida de un radar camuflado, el avisador GPS del Genevo PRO nos notificará su presencia con una alerta de voz incluyendo el límite de velocidad. Además en la pantalla se mostrará el aviso “Posible radar camuflado” y a continuación los metros restantes a la derecha. Si nuestra velocidad es superior al límite de la vía, recibiremos una alerta sonora cada 80 metros recordándonos que estamos excediendo el límite.

En todos los casos, una vez alcanzado el punto donde se encuentra el radar, el avisador Genevo PRO emitirá una alerta sonora para informarnos de que ya hemos rebasado el punto. Del mismo modo, en la pantalla aparecerá durante unos segundos la velocidad a la que hemos rebasado el radar (o la velocidad media en el caso de un radar de tramo).

Las alertas del GPS se combinarán con la detección de microondas de la antena detectora predominando siempre la antena detectora sobre el GPS.

Genevo PRO nos mostrará en pantalla el estado de la conexión GPS y de la antena (o antenas) detectora(s). En caso de pérdida de la señal GPS, Genevo PRO nos alertará de ello con un pitido sonoro y el icono GPS del display parpadeará. Análogamente ocurrirá si perdemos la conexión con una de las antenas siendo en este caso el icono HWY el que parpadeará. También nos indicará qué antena se ha desconectado (horizontal en el PRO o horizontal o vertical en el PRO DUO).

Control y configuración:

1. Botón izquierdo MENU / ON-OFF - (botón 1)

- a. Pulsación corta – Acceder a los menús de configuración.
- b. Pulsación corta durante aviso de radar – Mute del aviso. La próxima detección o aviso se realizará con normalidad al volumen fijado.
- c. Pulsación larga – Encender/apagar el detector Genevo PRO.

2. Botón central BRILLO / MARCAR FALSA ALARMA - (botón 2)

- a. Pulsación corta – Cambiar brillo del display (Máximo-Medio-Mínimo-Oscuro)
- b. Pulsación larga durante aviso – Si se mantiene pulsado el botón central durante una alerta de radar marcará el punto como una falsa alarma. Si se ha marcado una falsa alarma en un punto, el detector no avisará de ninguna frecuencia detectada en un radio de 150 metros del punto marcado. Si se vuelve a mantener pulsado el botón central en la zona marcada como falsa alarma, cancelaremos y eliminaremos la zona. La próxima vez que detecte cualquier radar en ese punto se recibirá el aviso con normalidad.

3. Botón derecho SENSIBILIDAD / AÑADIR PUNTO USUARIO - (botón 3)

- a. Pulsación corta – Cambiar sensibilidad de la antena detectora entre Autopista/Ciudad/Ciudad Auto. En modo Ciudad o Ciudad Auto la sensibilidad de las bandas K y Ka se verá reducida de acuerdo a las preferencias del usuario.
- b. Pulsación larga – Añadir punto de usuario.

4. Botones volumen +/- - (botones 4)

- a. Pulsación corta – Subir/bajar volumen del detector. – Cambiar opciones dentro de los menús de configuración.

Menú:

Pulsando el botón izquierdo (botón 1) se accede al menú de configuración. Una vez dentro:

- Con el botón izquierdo (botón 1) se pasa de un menú a otro.
- Con el botón central (botón 2) se pasa de una categoría GPS a otra en el menú correspondiente.
- Con los botones de volumen (botones 4) se cambian los ajustes dentro de un menú.

Para finalizar y guardar los cambios, basta con esperar unos segundos sin pulsar ningún botón. El dispositivo automáticamente guardará la configuración y nos avisará de ello con un mensaje de voz “Ajustes guardados” y el mensaje “Completado” en el display. También se puede salir del menú y guardar la configuración, pulsando el botón derecho (botón 3).

Opciones del menú:

Valores por defecto marcados en rojo

- Antena H: **ON**/OFF – Enciende o apaga la antena horizontal. En caso de marcar esta opción como OFF, todos los menús relacionados con la antena horizontal desaparecen.
- Antena V: **ON**/**OFF** (Por defecto ON en el Genevo PRO DUO) – Enciende o apaga la antena vertical. En caso de marcar esta opción como OFF, todos los menús relacionados con la antena vertical desaparecen.
- Sensibilidad: **Autopista** / Ciudad / Ciudad Auto
- Velocidad Ciudad Auto (sólo aparece si la sensibilidad se fija en “Ciudad Auto”)
 - Usando el botón central seleccionamos la velocidad que queremos modificar. El número de la izquierda indica la velocidad por debajo de la cual el detector no avisará. El número de la derecha indica la velocidad por debajo de la cual el detector responde como si estuviera en modo Ciudad.
 - Los botones laterales +/- cambian la velocidad configurada.

Ejemplo: Cuando el detector esté configurado con velocidades “20 50”, por debajo de 20 km/h el detector no responderá. Entre 20 y 50 km/h el detector sólo responderá ante señales de radar muy intensas. La máxima sensibilidad se fijará automáticamente una vez se superen los 50 km/h.

- Configuración sensibilidad Ciudad y Ciudad Auto (sólo aparece si la sensibilidad se fija en “Ciudad” o “Ciudad Auto”)
 - Usando el botón central seleccionamos la banda que queremos modificar.
 - Los botones laterales +/- cambian la señal de radar recibida a la que reacciona. Puede modificarse la respuesta a la señal recibida entre 0-9.

Ejemplo: Cuando el detector esté configurado como K2 y KA2, cualquier señal con intensidad inferior a 2 no activará la alerta del detector.

- Velocidad desconexión antena: Off, 10 km/h, **20 km/h**, 30km/h 130 km/h

Todos los ajustes que tienen delante una “H” se refieren a la antena horizontal

- H-Banda K: Ancha / Acotada / Instantánea / **OFF**
- H-Filtro Banda K: **OFF** / Bajo / Alto
 - Filtro para falsas alarmas provocadas por puertas automáticas y sistemas ACC.
- H-Banda KA: Ancha / **Acotada** / OFF
 - H-KA 34.0: ON / **OFF**
 - H-KA 34.3: **ON** / OFF
 - H-KA 34.7: ON / **OFF**
 - H-KA 35.5: **ON** / OFF
- H-Filtro Banda KA: OFF / **Bajo** / Alto
 - Filtro anti falsas alarmas. Recomendado el uso del ajuste “Bajo” dado su gran relación sensibilidad/falsas alarmas.
- H-Láser: ON / **OFF**
- H-MR CT: Ancha / Acotada / **OFF**
- H-MR CD: Ancha / **Acotada** / OFF
- H-Gatso: ON / **OFF**
- H-Filtro Multiradar: Alto / Bajo / **OFF**
 - Filtro anti falsas alarmas. Recomendado el uso del ajuste “OFF” dado su gran relación sensibilidad/falsas alarmas.

Todos los ajustes que tienen delante una “V” se refieren a la antena vertical (Por defecto no aparecerán salvo que se trate de un Genevo PRO DUO)

- V-Banda K: Ancha / Acotada / Instantánea / **OFF**
- V-Filtro Banda K: **OFF** / Bajo / Alto
 - Filtro para falsas alarmas provocadas por puertas automáticas y sistemas ACC.
- V-Banda KA: Ancha / **Acotada** / OFF
 - V-KA 34.0: ON / **OFF**
 - V-KA 34.3: **ON** / OFF
 - V-KA 34.7: ON / **OFF**
 - V-KA 35.5: **ON** / OFF
- V-Filtro Banda KA: OFF / Bajo / **Alto**
 - Filtro anti falsas alarmas. Recomendado el uso del ajuste “Alto” llevando 2 antenas dado su gran relación sensibilidad/falsas alarmas.
- V-Láser: ON / **OFF**
- V-MR CT: Ancha / Acotada / **OFF**
- V-MR CD: Ancha / Acotada / **OFF**
- V-Gatso: ON / **OFF**

- V-Filtro Multiradar: Alto / Bajo / **OFF**
 - Filtro anti falsas alarmas. Recomendado el uso del ajuste “OFF” dado su gran relación sensibilidad/falsas alarmas.
- Retardador: **OFF** / FF / ALP - Prohibido en España.
- Ajustes pantalla: **Velocidad/Hora**, Velocidad/Voltaje, Voltaje, Hora, Velocidad, Velocidad/Brújula.
- Voz primero / **pitido primero**
 - Voz primero – Nos marcará la banda detectada (KA, K, Multiradar...) seguida de pitidos de alerta con mayor o menor cadencia en función de la intensidad de la señal.
 - Pitido primero – La alerta de detección empezará con pitidos y transcurridos unos segundos nos marcará por voz la banda detectada (KA, K, Multiradar...) seguida de nuevo de pitidos con mayor o menor cadencia en función de la intensidad de la señal.
- Auto Mute: ON/**OFF**
 - Si está activado, después de dos segundos de alerta al nivel establecido, el volumen se reduce automáticamente.
- Sonido de arranque: ON / **OFF**
- Aviso cobertura GPS: **ON** / OFF
- Avisos GPS: **ON** / OFF
 - Radar fijo: **ON** / OFF
 - Radar semáforo: **ON** / OFF
 - Radar tramo: **ON** / OFF
 - Radar camuflado: ON / **OFF**
 - Puntos usuario: ON / **OFF**

Una vez en el menú “Avisos GPS”, con el botón central (botón 2) se va cambiando entre las diferentes categorías de la base de datos.

- Distancias aviso GPS: 300metros / 450metros / **650metros**
- Unidades: **Métrico** (km/h) / Imperial (mph)
- Ajustar hora
 - Con los botones de volumen +/- (botones 4) podremos ajustar la hora de nuestro dispositivo.
- Idioma: **Español**
- Valores de fábrica
 - Para resetear la unidad a valores de fábrica, pulsar el botón central.
- Borrar puntos de usuario
 - Para borrar los puntos de usuario, pulsar el botón central.
- S/N: XXXXX – Muestra el número de serie del Genevo PRO. (Útil a la hora de actualizar el dispositivo manualmente)

Instalación Genevo PRO:

La instalación del Genevo PRO no es complicada; sin embargo, es recomendable que la instalación la realice un profesional para asegurar un rendimiento óptimo del equipo.

Instalación de la antena radar:

La antena detectora es la encargada de captar las señales emitidas por los radares. Por tanto, su correcta instalación y ubicación es crucial para garantizar el buen funcionamiento y buena sensibilidad del detector.

La antena debe ser instalada en el frontal del coche, normalmente tras el paragolpes delantero o detrás de la parrilla delantera por delante del radiador. Debe ser instalada en una zona donde tenga una buena visión de la carretera, no debe ir detrás de los antinieblas o los lavafaros, por ejemplo. La antena ha de tener la menor cantidad posible de obstáculos delante.

Es ideal colocar la antena con la mayor altura posible evitando colocarla por debajo de los antinieblas. Evite las zonas del paragolpes donde haya varias capas de plástico. Algunos tipos de plásticos pueden debilitar las ondas de radar y reducir la eficiencia del detector. **¡Nunca monte la antena detrás de partes de metal del vehículo!**

La instalación de la antena debe realizarse en **HORIZONTAL** con el cable conector apuntando hacia atrás y la lente mirando a la carretera. Es indiferente el montarla boca arriba o boca abajo.

En caso de montar una segunda antena (Genevo PRO DUO), ésta ha de ir en VERTICAL. Del mismo modo el cable conector apuntando hacia atrás y la lente mirando a la carretera.

Montaje de la antena:

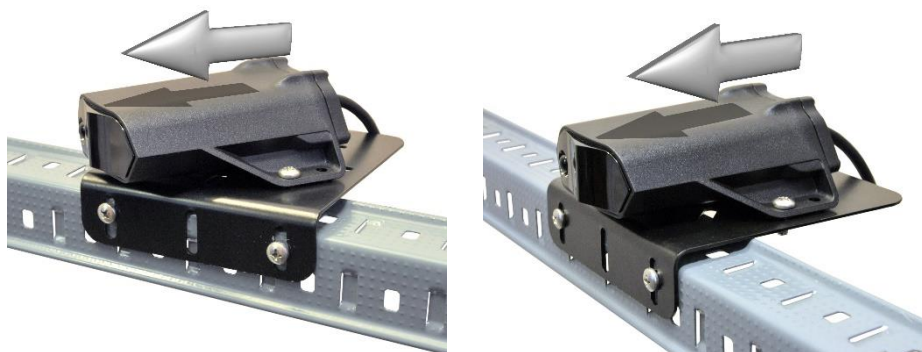
Después de seleccionar una localización adecuada para la antena, taladre de dos a cuatro agujeros para los tornillos. Es aconsejable que la antena esté sujeta por 4 tornillos. El cable de la antena se puede doblar ligeramente sin sufrir daños.

Primero, coloque la antena con dos tornillos en diagonal y apriételes parcialmente; luego atornille los otros dos restantes.

En algunos vehículos es aconsejable llevar a cabo la instalación utilizando una placa de soporte especial que se incluye en la caja. Tiene forma de "L" y está hecho de una fina lámina de acero con unos orificios perforados. Primero, atornille la placa en el sitio idóneo y luego coloque la antena.

Asegúrese que la antena ha quedado **nivelada correctamente** y no apunta ni al suelo ni al cielo ni a las cunetas. La antena ha de "mirar" lo más lejos posible.

Un ejemplo de la instalación en horizontal para el Genevo PRO (las flechas indican el sentido de la conducción):



En el caso de instalar una 2ª antena (Genevo PRO DUO) está ha de ir colocada en vertical. Las consideraciones anteriores (posición, ubicación, nivel...) son igualmente aplicables.

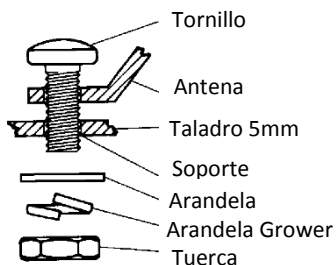
Un ejemplo de instalación de antena en vertical (las flechas indican el sentido de la conducción):



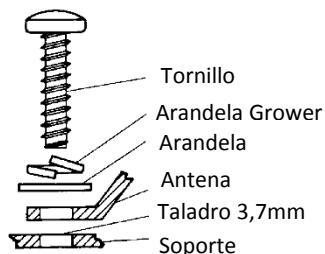
Selección de los tornillos de montaje:

Cuando instale la antena, puede utilizar tornillos autorroscantes en lugares donde las tuercas no se pueden apretar desde el otro lado, así como tornillos de tuerca clásicos:

Tornillo clásico



Tornillo autorroscante



El cable de la antena:

Después de instalar la antena, pase el cable de conexión antena-centralita al interior del habitáculo a través de algún pasamuros del coche. Se recomienda dejar el conector de acoplamiento en el vano motor por si fuera necesario cambiar la antena en el futuro (accidente, rotura...).

La longitud del cable desde la antena hasta el conector de acoplamiento es de 1,7m. La longitud del cable antena-centralita es de 2,5m. El conector de la antena es resistente al agua y permite una fácil conexión y desconexión al cambiar el punto de montaje de la antena o reemplazar ésta.



Cuando se pase el cable hacia el interior del habitáculo, hay que prestar especial atención a que éste no esté en contacto con partes calientes del coche, ni en ubicaciones donde las temperaturas sean altas (colector de escape), ni debe ser anclado a ninguna parte móvil del coche y no esté en contacto con filos cortantes.

Para pasar el cable al interior del habitáculo, use una broca con un diámetro de 8 mm. Recuerde que el agujero por el que introduzca el cable en el interior del vehículo debe ser tapado para que el cable esté protegido contra las inclemencias meteorológicas, por ejemplo usando un tapón de goma o silicona. Cuando haga el agujero, tenga el máximo cuidado para no dañar ninguna pieza o cableado del propio coche.

Instalación interior:

Después de instalar la antena y pasar el cableado del detector al interior, instale el resto de partes del detector (centralita, display, altavoz, antena GPS y toma USB).

- Centralita – Coloque la centralita en un lugar que no se accesible de un simple vistazo. Conecte el cableado de todos los accesorios correctamente en sus posiciones asegurando que el conector RJ hace “click” y que es el que corresponde. En caso de error en las conexiones el equipo no funcionará correctamente.

Use cinta de doble cara o bridas para fijar la centralita y que no se mueva.

En el caso del Genevo PRO DUO de 2 antenas, prestar especial atención a conectar correctamente la antena horizontal y la vertical donde corresponde y no cruzarlas o no se configurarán correctamente.

- Display – Coloque el display en un lugar que le permita observar las indicaciones sin retirar la vista de la carretera. Fije la base del display con la pegatina magnética o la cinta de doble cara incluidas con el equipo.

El display es magnético y se puede quitar de la base rápidamente y sin esfuerzo.

- Altavoz – Coloque el altavoz en un lugar oculto que nos permita oír los avisos sonoros. Preste atención a que la ubicación elegida no esté insonorizada o haya muchos obstáculos que apaguen el sonido.
- Antena GPS – Coloque la antena GPS bajo el salpicadero del vehículo asegurándose que no tiene ningún elemento metálico encima. Puede comprobar si la ubicación de la antena GPS es correcta en el display confirmando que el icono GPS no parpadea. En la primera conexión, el equipo puede tardar entre 1 y 5 minutos en localizar los satélites.

Conecte el cable de corriente de la centralita a la alimentación directamente, a través del mando a distancia o a través del interruptor táctil. Conecte el cable negro a masa, y el cable rojo con el fusible a +12V.

Es recomendable conectar los cables a una alimentación bajo llave (Nº15). Si se conectan los cables a una fuente permanente (Nº30), es recomendable usar un temporizador para que la antena no esté alimentada permanentemente; esto evita la descarga de la batería del vehículo.

Medidor de velocidad:

Dado que el uso de dispositivos de detección de radar es ilegal en algunos países, el Genevo PRO incorpora una función que convierte el dispositivo en un equipo 100% legal para su uso en España. Estando ese modo de funcionamiento activado, el Genevo PRO tendrá deshabilitadas por completo sus funciones como detector de radar y avisador GPS.

Para activar el modo “Medidor de velocidad” hay que mantener pulsados durante 5 segundos los botones central y derecho (botones 2 y 3) simultáneamente. En este modo, el dispositivo nos marcará la velocidad real del vehículo por GPS. Al activar este modo borramos por completo el firmware de detección y avisos GPS.

Para recuperar las funciones de detección y avisador GPS tendremos que realizar una actualización completa del equipo a través de la memoria USB.

Frecuencias de operación:

- **GPS :** SIRF STAR IV
- **KA Acotada:** 34.0GHz, 34.3GHz, 34.7GHz, 35.5GHz (±120MHz)
- **KA Ancha:** 33.4 GHz ~ 36.0 GHz
- **K Acotada:** 24.125GHz (±70MHz)
- **K Ancha:** 24.125GHz (±150MHz)
- **K MTR:** MultaRadar CD/CT, Gatso RT3
- **Laser:** 904nm

Parámetros técnicos:

Temperatura de operación: -20 +85 °C

Temperatura de stockage: -20 +85 °C

Tensión de alimentación: 11 – 16 V

Consumo de energía: 250mA normal, 330mA (consumo máximo a 12V)

Dimensiones: 62 * 92 * 34 mm

Actualización base de datos:

Descarga el software de actualización y actualiza tu dispositivo siguiendo las instrucciones que encontrarás en: www.genevouupdate.com/es/

Si quieres recibir en tu e-mail un aviso cada vez que se publique una nueva base datos o actualización de firmware, suscríbete en: www.genevo.com/es/actualizaciones-base-de-datos-firmware/

Recomendamos actualizar la base de datos al menos una vez cada 3 meses.



ATENCIÓN - GARANTÍA

No se cubrirá ninguna garantía por fallos en el equipo o sus componentes causados por una mala instalación (cables cortados, rotos, cortocircuitados...), un mal uso del equipo o por daños por agua o accidentes.



TODORADARES.COM

DISTRIBUIDOR EN EXCLUSIVA PARA ESPAÑA, ANDORRA Y PORTUGAL



GENEVO

Manual REV: 2018-01-12